


Dell Yerleřtirme İstasyonu – USB 3.0

Kullanıcı Kılavuzu



Model: D3100



 **NOT:** NOTLAR, bilgisayarınızı daha iyi kullanmanıza yardımcı olan önemli bilgileri belirtmektedir.

 **İKAZ:** İKAZLAR, talimatlara uyulmadığında, donanıma gelebilecek olası hasarı veya veri kayıplarını belirtmektedir.

 **UYARI:** UYARILAR, mal hasarı, kişisel yaralanma veya ölüm olasılığını belirtmektedir.

© 2017 Dell Inc. Tüm hakları saklıdır.

Bu belgedeki bilgiler, bilgilendirme yapılmadan değiştirilebilir. Bu malzemelerin herhangi bir yolla, ne olursa olsun, Dell Inc. Şirketinin yazılı izni olmadan yeniden oluşturulması kesinlikle yasaktır.

Bu metinde kullanılan ticari markalar: Dell ve Dell logosu Dell Inc. Şirketinin ticari markalarıdır. Intel[®], Centrino[®], Core™ ve Atom™ Intel şirketinin A.B.D.de ve diğer ülkelerdeki ticari markaları veya tescilli ticari markalarıdır. Microsoft[®], Windows[®], ve Windows başlangıç düğmesi logosu, Microsoft şirketinin A.B.D.de ve diğer ülkelerdeki ticari markaları veya tescilli ticari markalarıdır. Bluetooth[®] Bluetooth SIG, Inc. Şirketinin sahibi olduğu tescilli bir ticari markadır ve Dell tarafından lisans altında kullanılmaktadır. Blu-ray Disc™ Blu-ray Disc Association (BDA) şirketinin sahibi olduğu tescilli bir ticari markadır ve disklerde ve oynatıcılarda kullanılması için lisanslıdır. Diğer ticari markalar ve ticari isimler, markalar, isimler ve ürünleri hakkında hak iddia eden kuruluşlara atıfta bulunmak için bu belgede kullanılabilir. Dell Inc. Şirketi kendisine ait olmayan ticari markalarda ve ticari isimlerde herhangi bir tescil hakkı iddia etmemektedir.

İçindekiler

- Dell Yerleştirme İstasyonu – USB 3.0 (D3100)
- USB 3.0 I/O kablosu (2 ft)
- Güç adaptörü ve kablosu
- HDMI - DVI adaptörü



Teknik Özellikleri

Yukarı Akış Girişi

- 1 adet USB 3.0 (Standart B Tipi)

Aşağı Akış Çıkışları

- 3 adet USB 3.0
- 2 adet USB 2.0
- 1 adet DisplayPort
- 2 adet HDMI
- Gigabit Ethernet
- Combo Audio (Kulaklık/Mikrofon)
- Ses hattı çıkışı
- Batarya şarjı için 2 adet yüksek güçlü bağlantı noktası (BC 1.2).

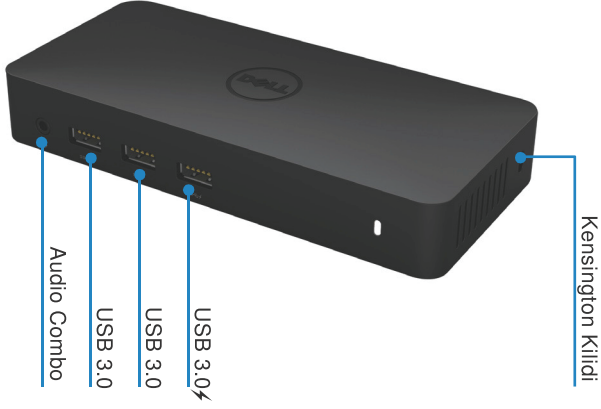
Çözünürlük/Yenileme Hızı

Bağlı ekran bağlantı noktası sayısı	DP	HDMI1	HDMI2
Tek	3840 x 2160 / 30Hz	Bağlı Değil	Bağlı Değil
Tek	Bağlı Değil	2560 x 1440 / 50Hz	Bağlı Değil
Tek	Bağlı Değil	Bağlı Değil	2560 x 1440 / 50Hz
İki Ekran	3840 x 2160 / 30Hz	2560 x 1440 / 50Hz	Bağlı Değil
İki Ekran	3840 x 2160 / 30Hz	Bağlı Değil	2560 x 1440 / 50Hz
İki Ekran	Bağlı Değil	2048 x 1152 / 60Hz	2048 x 1152 / 60Hz
Üç Ekran	3840 x 2160 / 30Hz	2048 x 1152 / 60Hz	2048 x 1152 / 60Hz

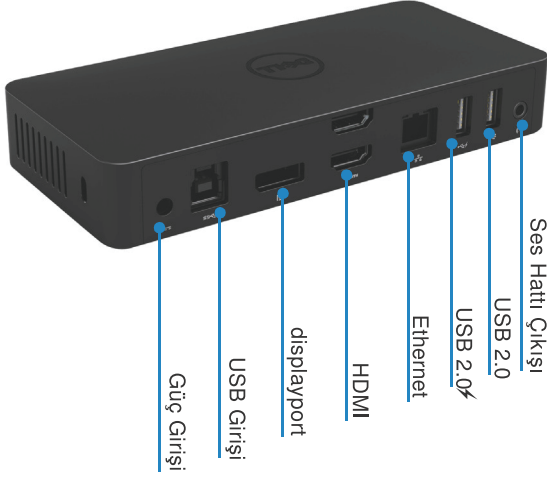
*Çözünürlük destekleri aynı zamanda ekranın EDID çözünürlüğüne de bağlıdır.

Ürüne Genel Bakış

Önden Görünüş



Vista posterior



Tavsiye Edilen Sistem Gereksinimleri

Donanım DL-5xxx cihazları

- Offis, Performans, Web İşlemcisi için Minimum Gereksinimler: Intel Core i3 2+GHz / Intel Core M / AMD Trinity veya daha iyisi
Hafıza: 4GB
Video Kartı: Intel HD 4000, ATI Radeon HD7xxx, NVidia GeForce 5xxM veya daha iyisi, özellikle Windows sürümü için piyasaya sürülmüş sürücülerle
USB: USB 2.0 ancak USB 3.0 tavsiye edilir
- Tam Ekran Video Oynatma için Minimum Gereksinimler
İşlemci: Intel SkyLake i3 veya Intel Core i7 2+GHz / AMD Richland A10-575x / AMD Kaveri: A10-7400P veya daha iyisi
Hafıza: 8GB
Video Kartı: Intel HD 4000, ATI Radeon HD 8650, NVidia GeForce 7xxM veya daha iyisi, özellikle Windows sürümü için piyasaya sürülmüş sürücülerle
USB: 3.0
Disk: 7200 RPM veya SSD
UHD içerik (4K) oynatılıyorsa, sistem 4K videoyu GPU'da deşifre edebilme kapasitesine sahip olmalıdır.

İşletim Sistemi

- Windows İşletim Sistemi (Win 7, 8, 8.1.10) 32/64 bit

Çalışma Sıcaklığı.

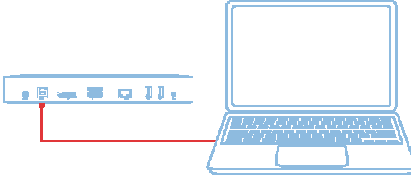
Azami Çalışma Sıcaklığı 40°C

Windows 7/8/8.1/10 Kurulumu

Not: Donanımla Gelen CD ile kurulum yapın.

1. Yerleştirme istasyonunu masaüstü bilgisayarınıza bağlayın

Not: DisplayLink destek sitesinin www.displaylink.com/support adresinden en güncel sürücülerini indirmeniz önerilir

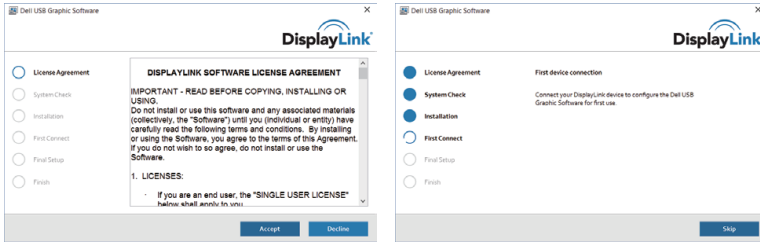


Para os administradores de TI/rede, visite esta ligação para obter um pacote de software de instalação empresarial. (*É necessário o registo do utilizador)
<http://www.displaylink.com/corporateinstall/>

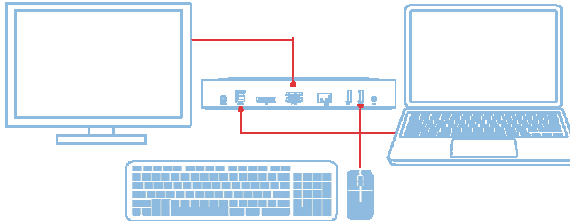
2. Windows Displaylink sürücüsünü otomatik olarak kurmaya başlayacaktır.



3. Kurulum tamamlanana kadar ekrandaki talimatları takip edin.



4. Yerleştirme istasyonunu ve çevresel cihazları PC'ne bağlayın.



DisplayLink Manager Menüsü

Menü Seçeneği	Tanım
DisplayLink Manager	Bu öğeye tıklayınca, kurulu DisplayLink yazılımının sürümünü gözükecektir.
Check for Updates	Windows güncelleme kontrolü.
DisplayLink Devices	Bağlı DisplayLink cihazlarının kontrolü.
Audio Setup	Windows Ses Yapılandırma Penceresini açar.
Video Setup	Windows Ekran Çözünürlüğü penceresini açar.
Screen Resolution	Mevcut çözünürlüklerin bir listesini gösterir.
Screen Rotation	Ekranı saat yönünde veya saatin tersi yönünde döndürür.
Extend To	Ekranı, ana ekranın sağına veya soluna doğru genişletir.
Extend	Windows masaüstünü ekran üzerine genişletir.
Set as Main Monitor	Bu ekranı, ana ekran olarak ayarlar.
Notebook Monitor Off	Dizüstü bilgisayarın ekranını kapatır ve DisplayLink ekranını ana ekran olarak ayarlar.
Mirror	Ana ekranda ne varsa kopyalar ve bu ekranda kopyasını oluşturur.
Off	Ekranı kapatır.
Fit to TV	Televizyon ekranına sığdırmak amacıyla pencerenin boyutunu ayarlamak için bu işlevi kullanın.

Ekranı genişletilmiş moda ayarlamak için

1. DisplayLink simgesini tıklayın. 

2. Extend öğesini seçin.

Cihaz artık, ekran en son bu moddayken hangi yöndeyseniz, o yönde genişletilir. Daha fazla kontrol için Extend To alt menüsünü kullanın ve seçeneklerden birini seçin. Bu cihazı Extend moduna alacaktır ve ana (birincil) ekranın Soluna/Sağına/Üstüne/Altına yerleştirecektir.

Ekranı ayna moduna ayarlamak için

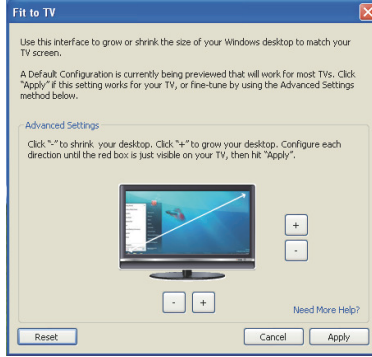
1. DisplayLink simgesini tıklayın. 

2. Mirror öğesini seçin.

Ana ekranın çözünürlük renk derinliği ve yenileme hızı, DisplayLink USB Graphics cihazına bağlı ekranda kopyalanacaktır.

Fit to TV yapılandırması

1. Fit to TV özelliğini yapılandırmak için DisplayLink GUI üzerinden seçim yapın. Aşağıdaki ara yüz gözükecektir.



2. DisplayLink ekranında ayrıca kırmızı bir kenarlık göreceksiniz. Kırmızı kenarlık, yeni Windows masaüstünün boyutunu göstermektedir. Fit to TV GUI üzerindeki "+" ve "-" kontrollerini TV ekranına sığana kadar kırmızı kenarlığın boyutunu değiştirmek kullanın. Not: Kenarlığın daha hassas yapılandırılması, CTRL tuşuna basılı tutarak ve "+" ve "-" kontrollerini tıklayarak elde edilebilir.
3. Kırmızı kenarlık televizyon ekranının kenarında olduğunda, Windows masaüstünü yeniden ölçülendirmek için "Apply" ("Uygula") ögesine tıklayın.



Dell Yerleştirme İstasyonu Hakkında Sıkça Sorulan Sorular - USB 3.0 (D3100)

Sorun Giderme	Önerilen Çözümler
Yerleştirme istasyonuna takılı ekranda görüntü yok	Görüntü bağlantı kablolarını kontrol edin. Prizden çekin, 10 saniye bekleyin ve sonradan yeniden bağlayın.
Takılı ekrandaki görüntü, biçimsiz veya bozuk.	Görüntü bağlantı kablolarını kontrol edin. Kontrol Paneli Öğeleri\Ekran\Ekran Ayarlarını Değiştir ayarlarının altından video çözünürlüğünü kontrol edin.
Takılı ekrandaki görüntü, genişletilmiş modda görüntülenmiyor	Ayarları aşağıdaki iki yöntemden biriyle değiştirin: * Kontrol Paneli Öğeleri\Ekran\Ekran Ayarlarını Değiştir ayarıyla yapılandırma **"Windows Tuşu+P" ile değiştirin
Ses girişleri çalışmıyor	USB Ses cihazının mevcut olduğundan ve varsayılan olarak ayarlı olduğundan emin olmak için Kontrol Paneli\Tüm Kontrol Paneli Öğeleri\Ses altındaki ayarları kontrol edin. Tüm mevcut ayarları göstermek için sağ tıklayın.
Yerleştirme istasyonundaki USB bağlantı noktaları çalışmıyor	Prizden çekin, 10 saniye bekleyin ve sonradan yeniden bağlayın. En son USB 3.0 ana kontrol cihazı sürücüsüyle güncelleyin.
Harici USB 3.0 Ortam Kartı Okuyucusu algılanmıyor	Prizden çekin, 10 saniye bekleyin ve sonradan yeniden bağlayın. En son USB 3.0 ana kontrol cihazı sürücüsüyle güncelleyin.
HDCP içeriği, takılı ekranda görüntülenmiyor	HDCP içerik desteği mevcut değil.
DisplayLink sürücüsü yüklenmiyor	Sürücüyü aşağıdaki iki yöntemden biriyle edinin: *DisplayLink internet sitesinden en son sürücüyü indirin. *Yerleştirme İstasyonuyla Windows Güncellemeye bağlanın (Kablosuz internet veya masaüstü bilgisayarın Ethernet bağlantı noktasını kullanarak).
Yerleştirme istasyonu bağlıken masaüstü bilgisayar ön yükleme yapamıyor	Yerleştirme istasyonuna bağlı tüm USB cihazları sökün, bazı kalitesiz ön yükleme cihazları ön yükleme ekranında kilitlemeye sebep olabilir.
Sürücüyü elde etmek için CD sürücüm ve İnternet erişimim yok	Sürücüyü CD'den yüklemek için harici bir CD sürücü edinin. Sürücüyü İnterneti olan bir bilgisayardan indirin ve sürücüyü USB flaş diske kopyalayın ve kurulumu çalıştırın.

Resolução de problemas	Soluções sugeridas
İlk kez internete erişim, hata mesajına sebep oluyor	Sürücüyü CD'den yüklemek için harici bir CD sürücü edinin. Sürücüyü İnterneti olan bir bilgisayardan indirin ve sürücüyü USB flaş diske kopyalayın ve kurulumu çalıştırın.
Masaüstü bilgisayar, Ethernet bağlantı noktasından uyanamıyor	Masaüstü bilgisayarın Ethernet bağlantı noktasından uyanma işlevi olduğundan emin olmak için BIOS öğeleri altındaki ayarları kontrol edin.

Güç Işığı Talimatı

Normal çalışma modu: Beyaz ışık

Platform bekleme modu: sarı ışık

Güç kapama: Işık Kapalı

Düzenleyici Bilgiler

Dell USB3.0 SuperSpeed Üniversal Yerleştirme Sistemi - D3100, FC C/CE kurallarıyla uyumludur ve dünya çapındaki mevzuata uygunluk, mühendislik ve çevresel işlere riayet etmektedir.

Dell ile İletişim:

1. www.dell.com/support internet sitesini ziyaret edin.
2. Destek kategorinizi seçin.
3. İhtiyacınıza bağlı olarak uygun servis veya destek bağlantısını seçin.

Veya aşağıdaki siteyi ziyaret edin:

<http://www.displaylink.com/support/>.